



**FeRex**  
 Maskingatan 10  
 930 47 Byske  
 Tel. +46 (0)912-409 50  
 Fax. +46 (0)912-409 69  
[info@ferex.se](mailto:info@ferex.se)

## Innehåll

1.	<b>Säkerhet</b>	4
1.1	Trafik	4
1.2	Säkerhetsåtgärder	4-6
2.	<b>Allmänt</b>	7
2.1	Identifiering av utrustning	7
3.	<b>Produktinformation</b>	7
3.1	Allmänt	7
4.	<b>Användningsområde</b>	8
4.1	Allmänt	8
5.	<b>Monteringsanvisning</b>	9
5.1	Allmänt	9
	<b>Illustration</b>	10
6.	<b>Användning</b>	11
6.1	Allmänt	11
7.	<b>Demontering</b>	12
7.1	Allmänt	12
8.	<b>Transport</b>	13
8.1	Allmänt	13
9.	<b>Skötsel och vård</b>	13
9.1	Allmänt	13
10.	<b>Säsongsöversyn</b>	14
10.1	Allmänt	14
11.	<b>Garantivillkor</b>	14
11.1	Allmänt	14
12.	<b>Reservdelar</b>	14
12.1	Allmänt	14
	Sprängskiss	15
	Reservdelslista	16
13.	<b>Försäkran om överensstämmelse</b>	17

## 1 SÄKERHET

### 1.1 TRAFIK

Belysningsmasten Conlight 12 är utrustad med luftgummi hjul och dragögla, för att möjliggöra förflyttning inom, ex.vis en byggarbetsplats. Skall belysningsmasten förflyttas på allmän väg, skall den vara upplastad på lastbil eller släpvagn, då den inte uppfyller kraven, i något avseende, från Trafiksäkerhetsverket.

### 1.2 SÄKERHETSÅTGÄRDER

Anvisningarna innehåller viktig information, som alla användare skall förstå, innan utrustningen tas i bruk. Vi har därför lagt in symboler vid sådana ställen i instruktionen, där vi särskilt vill fokusera uppmärksamheten.



Viktig information, som varnar för händelser som kan förorsaka personskada om inte instruktionerna följs.



Viktig information, om hur man skall förfara för att förhindra skada på person och utrustning.



Rådgivande information angående drift, skötsel och underhåll av utrustning.

Följande lista över säkerhetsregler är ett utdrag ur generella säkerhetsåtgärder, som vi vill lyfta fram och särskilt betona. Syftet är att uppmärksamma personalen på de risker och farliga situationer som existerar omkring utrustningen.

1. Läs och sätt dig in i betydelsen av samtliga varningar, försiktighetsåtgärder och instruktioner i anvisningarna. Läs och lär dig betydelsen av alla de skyltar som finns på maskinen. Se till, att du är helt på de klara med innebörden i budskapet, innan arbetet börjar.
2. Rapportera alla tillbud och olyckor till ansvarig arbetsledare.
3. Varnings-, förbuds- och informationsskyltar, får inte döljas, ändras eller skadas.
4. Klättra aldrig upp på utrustningen och tillåt ingen annan att göra det.
5. Kontrollera före varje driftstillfälle att utrustningen är oskadad. Reparera skador före drifttagning.
6. Tillåt ingen utbildad personal att handha eller manövrera någon utrustning utan ledning av kunnig operatör.



**lakttag största försiktighet vid all hantering av belysningsmasten, för att undvika personers klämskador, och skador på omgivande objekt.**

**DET ÄR ABSOLUT FÖRBUDET ATT KLÄTTRA I MASTEN**

**KLÄM- OCH SNUBBELRISK FÖRELIGGER !**



Det är viktigt att alla operatörer som skall arbeta med belysningsmasten, får tillfälle, att med en instruktör eller annan insatt person, gemensamt gå igenom instruktionerna, genomföra inställningar och provmonteringar under övervakning.



Vid introduktionen kan lämpligen följande uppläggnings användas.

1. Gå gemensamt igenom instruktionerna och diskutera de möjligheter och eventuella svårigheter som kan uppstå.
2. Samlas omkring utrustningen och med hjälp av instruktionen gå igenom konstruktionerna och lär er förstå dess funktioner.
3. Placera utrustningen på plant och bärkraftigt markområde och genomför ett för utrustningen, komplett monteringsförfarande, som övningsmoment.
4. Kontrollera hur det önskade monteringsresultatet har utfallit.
5. Kontrollera vad varningsskyltar och dyliskt, egentligen vill uppmärksamma.
6. Kontrollera att arbetsbelysningen täcker det område där arbete skall utföras.
7. Kontrollera och lär dig var låsspärrar är placerade.

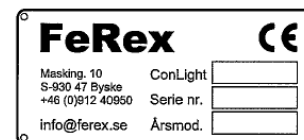


**Vistas ej inom riskområdet (5 meters radie) då utrustningen monteras eller demonteras.**

**Uppmärksamma att under montering och demontering kan oväntade rörelser ske på grund av tyngdpunktsförskjutning under resning / läggning. Detta kan orsaka oförutsedda klämrisker.**

## 2. ALLMÄNT

### 2.1 Identifiering av utrustning



Varje utrustning utrustas med en CE-skylt enligt ovan. På skylten stansas typen (10 eller 12), ett löpande serie nr, samt årsmodell. Skylten är placerad på sidan av wirespelet

## 3. PRODUKTINFORMATION

### 3.1 Allmänt

Belysningsmasten Conlight 12 består av följande komponenter:

- 1 st Mast i tre sektioner
- 1 st Strålkastarpaket
- 1 st Underrede
- 1 st Mastskydd
- 2 st Diagonalstag
- 2 st Luftgummihjul
- 1 st Stödhjul

Elektriska komponenter:

- 1 st Kopplingsdosa E 14 396 17
- 1 st Dragavlastare E 14 598 22
- 1 st Handske E 14 451 36
- 3 st Armaturer Philips QVF 417 (alt. Thorn Solid SDW)

Justerbar höjd:

5-12 meter.

Glödstarvar:

3 x 1500 W.

Vikt exkl. lampor:

185 kg.

Yttre mått transportläge:

0.5 x 1.1 x 3.2 meter + 0.3 x 0.35 x 5.45 meter.

Yttre mått upprest läge:

2.19 x 3.65 meter.

Ytbehandling:

Varmförzinkad.

## 4. ANVÄNDNINGSSOMRÅDE

### 4.1 Allmänt

Conlight 12 är en mobil belysningsutrustning för utomhusbruk, vilken nyttjas vid byggarbetsplatser, sportanläggningar, mässor, vägarbeten, festivaler, eller varhelst en tillfällig belysning erfordras.



Belysningsmasten får ej användas till någon annan verksamhet än den som den är avsedd för

**DET ÄR ABSOLUT FÖRBJUDET ATT KLÄTTRA I MASTEN**

**DET ÄR ABSOLUT FÖRBJUDET ATT TRANSPORTERA MASTEN PÅ ALLMÅN VÄG ANNAT ÄN UPPLASTAD PÅ ANNAT FORDON**



Masten är dimensionerad för 3 st. armaturer, vardera med en vindyta på max. 0,164 m<sup>2</sup> och en vikt på 3,8 kg.

Överskridande av dessa värden är ej tillåtet.

Belysningsmasten har varmförzinkning som ytbehandling, för krävande utomhusmiljö.

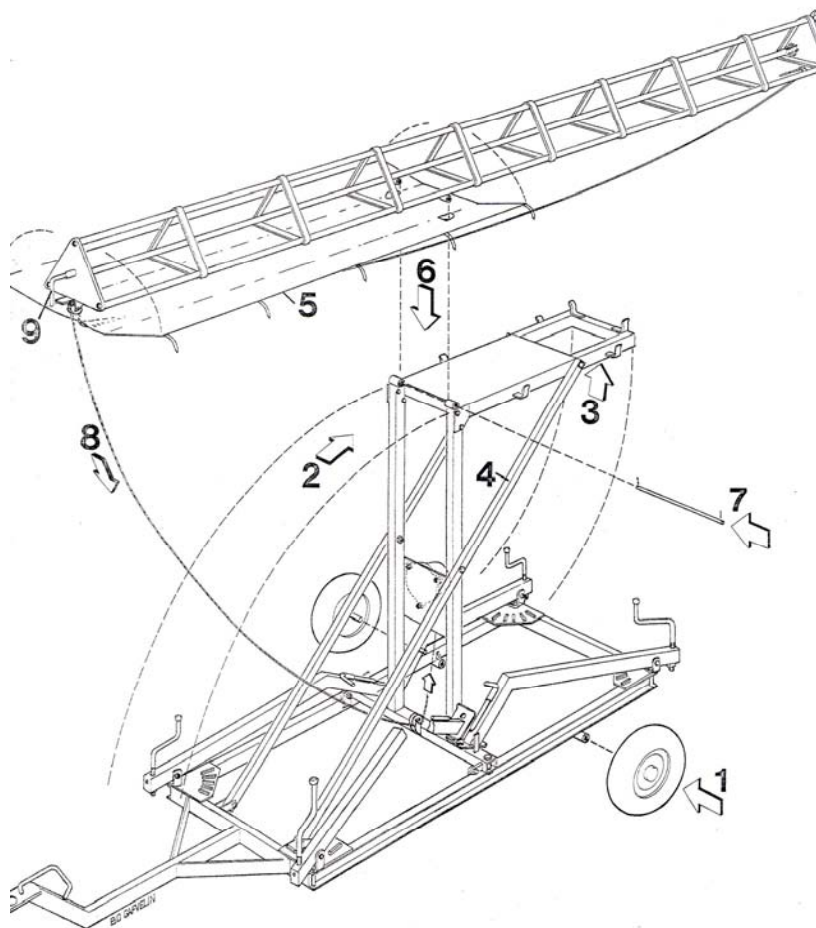
## 5. MONTERINGSANVISNING.

### 5.1

#### Allmänt.

1. Montera fast luftgummihjulen.
2. Fäll upp mastramen.
3. Fäll upp mastplattformen.
4. Montera diagonalstagen.
5. Montera skyddsduken på masten.
6. Montera masten till ramen
7. Montera sprinten mellan mast och ram.
8. Montera wire till wirespelet.
9. Kontrollera att spärren är låst.  
(Se illustrationen på nästa sida)

## Monteringsanvisning



## 6. ANVÄNDNING.

### 6.1 Allmänt

Resning:

Fäll ut stödbenen och justera in vagnen i ungefärligt horisontalläge med dessa.

Slå fast "tältpinnarna". - Montera strålkastarpaketet.

Kontrollera att spärren i mastens nedre del är låst, samt att linan ligger i löphjulen.

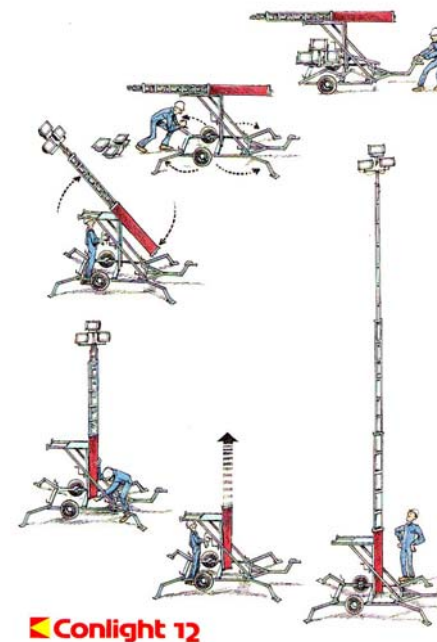
Drag i linspelet och res masten till vertikalläge.

**Lås masten i detta läge med avsedd bult.**

Kontrollera att masten står vertikalt, och justera med stödbenen om så erfordras.

Lossa spärren under masten, samt drag upp masten med linspelet, till önskad höjd.

Se till att innersta mastsektionen går upp först. Om så inte sker repetera uppdragningen



**Vid vindhastigheter över 15 m/s skall masten ovillkorligen sänkas.**



## 7. DEMONTERING

### 7.1 Allmänt

Nedtagning:

Fira ned masten genom att dra/veva linspelet moturs.

Se till att mittsektionen kommer ner först.

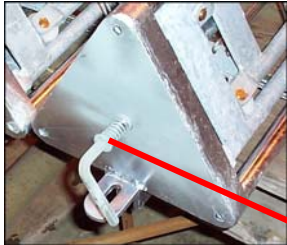
**Lås spärren under masten.**

Lossa låsbulten och fäll masten till horisontalläge.

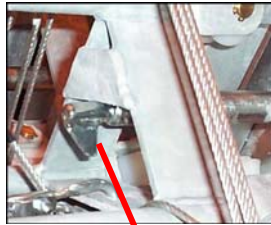
Demontera strålkastarpaketet.

Lossa "tälpinnarna" och sätt dem på sin förvaringsplats.

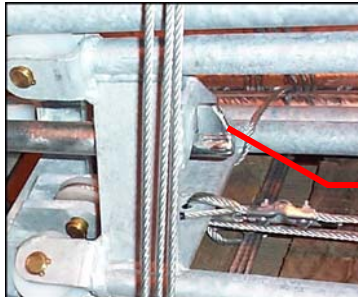
Fäll in stödbenen.



Spärrhandtag



Spärren öppen



Spärren låst

## 8. TRANSPORT

### 8.1 Allmänt



**Masten får inte transporteras i horisontalläge med påmonterade strålkastarpaket.**

Vid kortare förflyttning kan masten transporteras med påmonterat strålkastarpaket, men då i nedersta vertikalläget.

Detta skall dock ske under stor försiktighet!

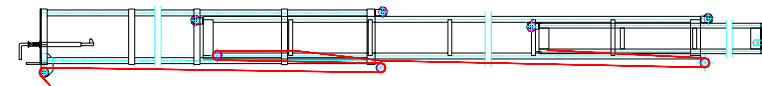
## 9. SKÖTSEL OCH VÅRD.

### 9.1 Allmänt

- Kontrollera att elektriska anslutningar är hela och rena.
- Kontrollera att glasen på strålkastarna är hela och rena.
- Kontrollera att det inte saknas några skruvar och att de är åtdragna.
- Kontrollera att det inte har uppstått några skador på mast delar och stödben.
- Kontrollera att lin- och löphjul är hela, och går lätt.
- Kontrollera att det inte finns några skador på wiren.
- Kontrollera att spelet inte är skadat och att det går lätt.

Utför dessa kontroller vid varje resning och nertagning.

Bilden visar hur wiren skall föras genom masten.



## 10. SÄSONGSÖVERSYN.

### 10.1 Allmänt

En gång per år skall gängorna på stödbenen inoljas.  
Gör en total okulär besiktning, och åtgärda eventuella rostangrepp.

## 11. GARANTIVILLKOR.

### 11.1 Allmänt

Garantin gäller under ett år från leveransdagen, allt enligt NL 92.  
Detta under förutsättning att produkten nyttjas och vårdas enligt instruktionerna i denna manual, och att rekommenderade reservdelar används.

## 12. RESERVDELAR.

### 12.1 Allmänt

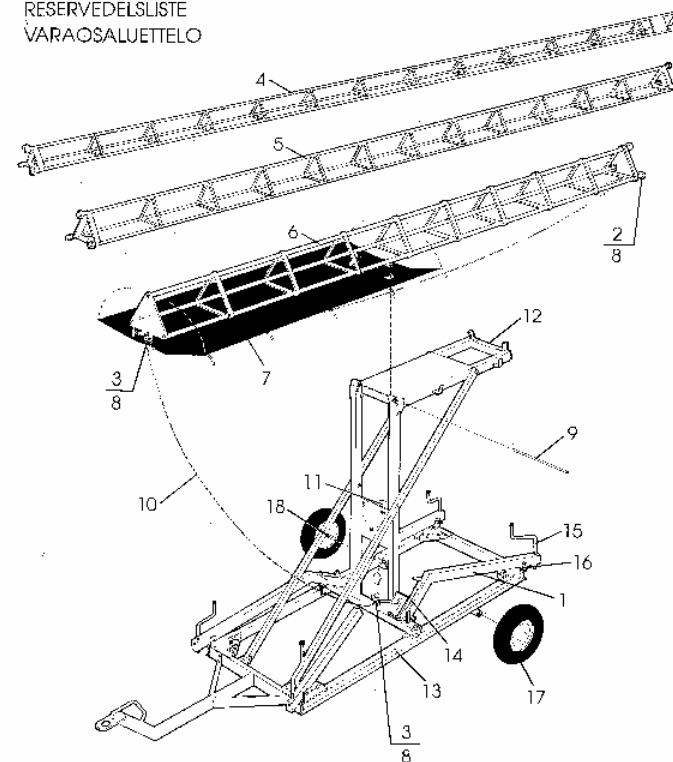
För att säljarens åtaganden skall gälla och att erhålla en säker funktion, förutsätts att endast reservdelar från FeRex nyttjas.  
Se följande sprängskiss och reservdelsförteckning, för beställning av komponenter.

Reservdelar kan med fördel beställas från FeRex på mail:

[info@ferex.se](mailto:info@ferex.se)

## Conlight 12

LIST OF REPLACEMENT PARTS  
RESERVDELSLISTA  
RESERVEDELSLISTE  
VARAOSALUETTELO



CONSTRUCTION LIGHT FROM BAMEK.

## Reservdelistsa.

Nr.	Benämning	Beskrivning	Art.nr
1	Stödbenssats	Stödben, vev (15) samt förankringspinne (14)	220-34
2	Löphjulssats	Kompl. uppsättning löphjul, 12st. varav 3 st.svarta som plac.högst upp på mellanmasten.	220-35
3	Linhjulssats	Kompl. uppsättning linhjul, 5 st.	220-36
4	Innermast		220-05
5	Mellanmast		220-04
6	Ytermast		220-24
	Mastsats	Innermast + mellanmast + 9 st löphjul. varav 3 st.svarta som plac.högst upp på mellanmasten.	220-32
	Komplett mast	Ihopmonterad mast inkl. mastskydd.	220-20
7	Mastskydd	Vävplastskydd för att förhindra klämrisk	220-06
8	Axeltapp	Till löp- och linhjul.	220-19
9	Axel Ø22		220-10
10	Wire, kompl.	21,2 m med kauser och wirelås.	220-23
11	Wirespel	Exkl. vev	220-03
	Vev till wirespel		220-02
	Kåpa till wirespel	Kåpa, fjäder, nit och mutter.	220-17
12	Bock	Inkl. 2 st. Stagrör (diagonala)	220-12
13	Underrrede		220-21
14	Förankringspinne		220-14
15	Vev till stödben		220-22
16	Hållare till stödben		220-16
17	Luftgummihjul	Hjul inkl axeltapp	220-15
18	Axeltapp	Sep. axel till luftgummihjul	220-11
	Belysningsatts	3x1500W halogen inkl. lampor monterade på strålkastarfäste inkl. kabel och stickpropp.	220-31
	Skarvkabel	L=12 m. med brytare, väggintag och uttag.	220-27
	Strålkastarfäste	Fästbygel för 3 st. 1500W halogenstrålkastare inkl. fästskruv och vingmutter.	220-09

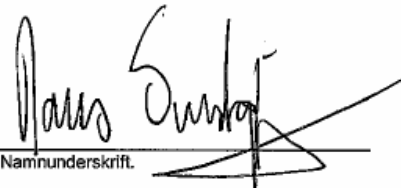
## Försäkran om överensstämmelse.

**FeRex AB**  
**Maskingatan 10**  
**930 47 Byske**  
**Sweden**

Försäkrar att ingående elutrustning i belysningsmasterna Conlight 10 och Conlight 12 följer kraven i följande direktiv:  
 89/336/EEG EMC direktivet  
 73/23EEG Lågspänningsdirektivet.

Installationen följer ELSÄK FS 1999:5 (starkströmsföreskrifterna)

Byske 2005-09-19  
 Plats datum

  
 Namnunderskrift.